

ŁemOn
Rider Dźwiękowy

ŁemOn

Rider Dźwiękowy

Aktualizacja 10.01.2020r



Rider Dźwiękowy

PROSIMY O UWAŻNE ZAPOZNANIE SIĘ Z NINIEJSZYM DOKUMENTEM, KTÓRY JEST INTEGRALNĄ CZĘŚCIĄ UMOWY. WSZELKIE ZMIANY WYMAGAJĄ WCZEŚNIEJSZEGO USTALENIA Z MANAGEREM LUB REALIZATOREM ZESPOŁU (minimum na tydzień przed koncertem!!!)

SCENA

- koncert plenerowy: min. **12x10m**, scena odpowiednio zabezpieczona przed wiatrem i deszczem z trzech stron.
- koncert klubowy: min. **7x6m**.
- wymagane są dwa podesty: **2m x 3m**(perkusja), o wysokości 50cm
2m x 2m(instr. klawiszowe), o wysokości 30cm

SYSTEM FOH

System nagłośnieniowy powinien charakteryzować się mocą adekwatną do wielkości terenu lub sali koncertowej na których odbędzie się koncert. Powinien ponadto równomiernie pokrywać dźwiękiem cały obszar widowni, być bezwzględnie uziemiony oraz wolny od szumów i przydźwięków sieciowych.

W przypadku koncertów plenerowych akceptujemy tylko i wyłącznie systemy liniowo wyrównane zawieszane na wysokości 8-10m nad ziemią, poza światłem sceny!!, w konfiguracji L-R-SUB (dystrybucja sygnałów AES lub Analog - bezpośrednio z konsoly Allen&Heath w procesor zarządzający systemem).

System musi zostać zaprojektowany tak, aby (po dokonaniu korekcji częstotliwościowej) miał zdolność do wyemitowania w odległości 35m od sceny (FOH) ciśnienia akustycznego na poziomie nie mniejszym niż 116dB SPL. Sektor bezpośrednio przy scenie "Front Fill" musi być nagłośniony głośnikami tej samej marki co główny system. W przypadku trybun bocznych wymagany jest również separatywny system głośników " Outfill".

Akceptujemy **Tylko i Wyłącznie** następujące systemy liniowe: L-acoustics (seria K1, K2 ,Kudo), JBL (seria VTX) D&B Audiotechnik (seria KSL,J,V), CODA Audio (seria Airline, Airay LA12), Adamson (seria Y,S), Meyer Sound (seria Lyon), Nexo (seria GeoT, GeoD), Outline (seria GTO, GTO C12),



Rider Dźwiękowy

KONSOLETA FOH

Zespół LemON pracuje na własnej konsolce ALLEN HEATH DLIVE C1500 wraz ze stagerackiem CDM32.

Firma nagłośnieniowa musi zapewnić 2 skrętki CAT 5E długości max. 70m.

Konsoleta powinna być usytuowana centralnie w osi sceny, odpowiednio zabezpieczona, na podeście o wysokości max. 30cm. Niedopuszczalne jest ustawianie konsoly np.: pod balkonem, pod ścianą, z tyłu systemu... Pomiędzy konsolą FOH a sceną musi znajdować się ciąg komunikacyjny, dzięki któremu realizator frontowy w każdej chwili będzie miał możliwość przemieszczenia się między tymi dwoma punktami. Prosimy o zapewnienie Case'a wysokości ok 80cm w namiocie FOH.

Prosimy o niestosowanie wysłon tylnych i bocznych reżyserki, a jeśli zajdzie taka konieczność prosimy o użycie w tym celu materiałów neutralnych akustycznie.

SYSTEM MONITOROWY

Zespół przywozi własną konsolę monitorową. Split cyfrowy.

Stanowisko monitorowe musi znajdować się z **prawej** strony sceny (patrzac na scenę od strony widowni), **poza jej światłem!!**, musi być ponadto **bezwzględnie** zabezpieczone przed padającym i zacinającym deszczem oraz innymi zjawiskami atmosferycznymi. Potrzebujemy w nim 2mx2m przestrzeni wyłącznie do naszej dyspozycji. Zespół przyjeżdża również z własnym kompletem monitorów dusznych Sennheiser EW300 G3 IEM, pracujących w paśmie A (516-558MHz). Firma nagłośnieniowa zapewnia 3szt. monitorów podłogowych, usytuowanych na środku sceny, spętanych ze sobą w jedną wysłkę typu AUX.

Akceptujemy **tylko i wyłącznie** monitory podłogowe takie jak: X12,12XT, MJF212, JBL M-20, M22. Urządzenia pasywne koniecznie zasilane dedykowanymi wzmacniaczami z użyciem odpowiednich presetów.

ZASILANIE

Do zasilania aparatury nagłośnieniowej organizator koncertu powinien zapewnić odpowiedniej mocy agregat prądowórczy. Użycie stacjonarnego przyłącza energetycznego wymaga wyraźnej akceptacji firmy nagłośnieniowej. Napięcie dostarczane do zasilania nagłośnienia oraz niezbędne dla prawidłowej pracy urządzeń BACK-LINE zespołu LemON musi być stabilne, nie niższe niż 220V.



Rider Dźwiękowy

Zarówno w czasie montażu, próby dźwięku jak i samego koncertu absolutnie niezbędna jest ciągła obecność przynajmniej dwóch techników sceny oraz realizatorów frontowego, monitorowego z ramienia firmy obsługującej imprezę, znających biegle specyfikę dostarczonej aparatury, pozostających do dyspozycji techniki Zespołu. Technicy muszą dysponować kablami XLR (50szt-kolor czarny) oraz stabilnymi statywami (preferowane DYNAWID 6xdł, 8xkr).

INPUT LIST

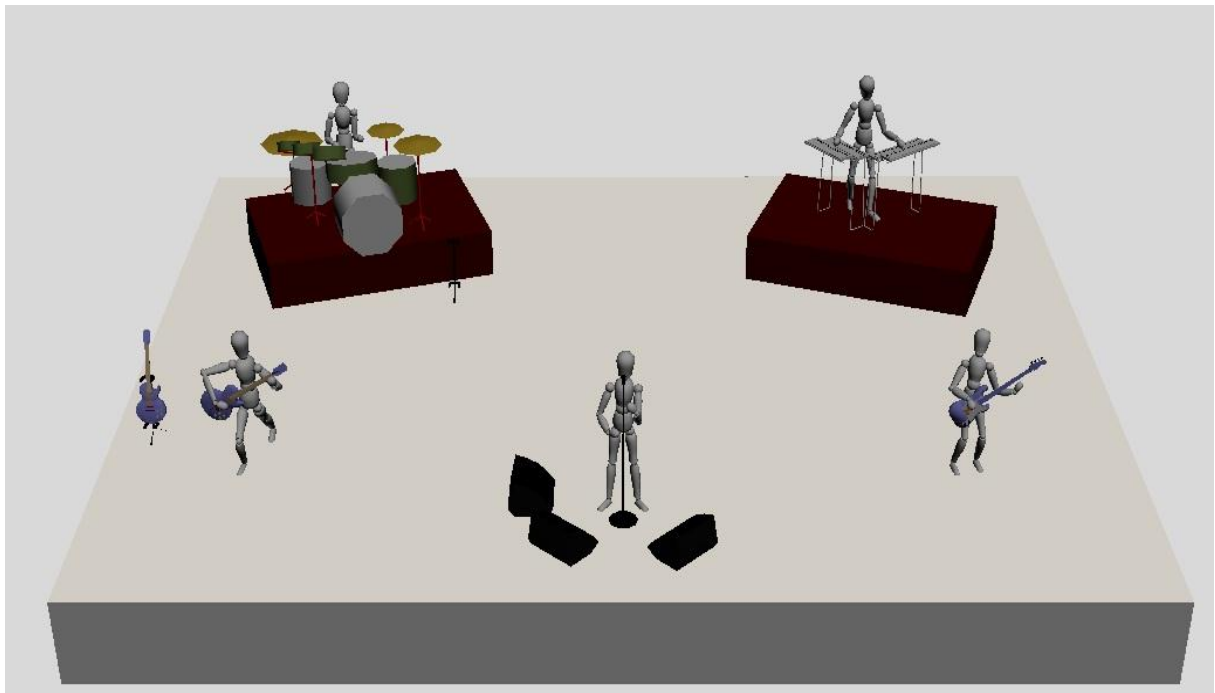
Lp.	Źródło	Omikrofonowanie	Okablowanie, Statywy
1	BD In	własne	XLR + Short Stand
2	Sub Kick	---	XLR
3	Snare Top	własne	XLR + Short Stand
4	Snare Bottom	własne	XLR + Short Stand
5	H-H	własne	XLR + Short Stand
6	Tom I	własne	XLR
7	Tom II	własne	XLR
8	Tom III	własne	XLR
9	Overhead L	własne	XLR + Long Stand
10	Overhead R	własne	XLR + Long Stand
11	SPDS L	K-T DN100	XLR
12	SPDS R	K-T DN100	XLR
13	Bass	---	XLR
14	El. Guitar Center	Shure SM-57	XLR + Short Stand
15	El. Guitar L1	własne	XLR + Short Stand
16	El. Guitar L2	własne	XLR + Short Stand
17	Nord L	----	XLR
18	Nord R	----	XLR
19	Prophet L	----	XLR
20	Prophet R	----	XLR
21	Vocal IGOR	własne	XLR
22	Vocal Drums	własny	XLR + Long Stand
23	Vocal Guitar	Shure Sm58	XLR + Long Stand
24	Vocal Bas	Shure Sm58	XLR + Long Stand
25	IGOR V2	K-T DN100	XLR
26	Zapas	----	----
27	Ambient L	własny	XLR + Short Stand
28	Ambient L	własny	XLR + Short Stand

LemON

Rider Dźwiękowy

Wszystkie kanały, przeloty (tj. skrętki, XLR, stageboxy, omikrofonowanie itp.) opisane w riderze są zarezerwowane wyłącznie dla zespołu **LemON**. Pozostali artyści, prezenterzy, itp. wymagają dodatkowego zestawu przelotów, urządzeń lub konsolet.

Stage Plan



Po zapoznaniu się z riderem zespołu prosimy o kontakt telefoniczny z realizatorem (najpóźniej 14 dni przed planowanym koncertem) zespołu w celu sprecyzowania listy kanałów wejściowych, ponieważ mogą w niej nastąpić niewielkie zmiany. Zespół dopuszcza możliwość niewielkich odstępstw od wyżej wymienionych wymogów technicznych, w takim przypadku **konieczna jest** jednak konsultacja i akceptacja ich przez realizatora dźwięku zespołu LemON.

Zespół potrzebuje 180 minut na zainstalowanie się na scenie oraz soundcheck. W czasie próby zespołu LemON na scenie nie mogą przebywać osoby trzecie oraz nie mogą odbywać się na niej żadne formy artystyczne, konkursy itd...).



Rider Dźwiękowy

W godzinach ustalonych ze Managementem na czas przyjazdu i wyładunku sprzętu Zespołu, w trakcie demontażu oraz załadunku naszych urządzeń prosimy o zapewnienie 2 doświadczonych osób do pomocy.

Wszelkie propozycje konfiguracji sprzętowych proszę kierować drogą mailową. W tytule maila proszę podać:

LEMON | DATA KONCERTU | LOKALIZACJA KONCERTU

Mail powinien zawierać następujące informacje:

- Proponowana konfiguracja sprzętowa systemu PA (Marka, Seria, Ilość elementów PA na stronę, informacja o końcówkach mocy oraz procesorze a także o ew. frontfillach, outfillach)
- Symulacja pokrycia audytorium dźwiękiem wykonana w dedykowanym przez producenta programie (PDF)
- Informacja o zapewnieniu 2 skrzydeł FOH-Scena
- Informacja o spełnieniu wymagań dot. lokalizacji FOH oraz odległości od sceny

Kontakt:

Realizator dźwięku FOH:

Piotr Sawicki Tel: +48 606 493 521, mail: sawkeros@gmail.com

Realizator dźwięku MON:

Leszek Lichota Tel: +48 600 375 068, mail: kedziorros@wp.pl

Tour Manager:

Magdalena Mendakiewicz Tel: +48 881 661 033, mail: magda@lem-on.pl